

สารบัญ

1. ข้อมูลด้านความปลอดภัย.....	3
2. การอธิบายส่วนต่างๆ ของตู้เย็น.....	5
3. การควบคุมอุณหภูมิ.....	6
4. การติดตั้งตู้เย็นใหม่ของคุณ.....	8
5. การใช้งานตู้เย็นของคุณ.....	10
6. การทำความสะอาดตู้เย็นของคุณ.....	12
7. คำแนะนำในการเก็บอาหาร.....	13
8. การเก็บรักษา.....	14
9. เสียงรบกวนจากตู้เย็น.....	18

เรากำลังคิดถึงคุณ

ขอขอบคุณที่เลือกใช้ผลิตภัณฑ์ของอีเลคโตรลักซ์ เราได้ออกแบบผลิตภัณฑ์นี้ขึ้นมาเพื่อช่วยให้ชีวิตของท่านง่ายขึ้น
 เรายินดีบริการการทำงานที่สมบูรณ์แบบได้นานหลายปี
 โปรดสละเวลาสักครู่เพื่อให้อ่านได้รับประโยชน์สูงสุดจากผลิตภัณฑ์รุ่นใหม่ของอีเลคโตรลักซ์

สำหรับข้อมูลเพิ่มเติม โปรดเข้าไปที่เว็บไซต์:



รับคำแนะนำในการใช้งาน หรือ ข้อมูลการซ่อมบำรุง
www.electrolux.com



ลงทะเบียนผลิตภัณฑ์ของคุณเพื่อรับบริการที่เหนือระดับ:
www.electrolux.co.th/support/register-warranty

การดูแลและให้บริการลูกค้า

โปรดใช้ชิ้นส่วนอะไหล่แท้ทุกชิ้น

เมื่อติดต่อศูนย์บริการลูกค้าอย่างเป็นทางการของเรา จะต้องแจ้งข้อมูลดังนี้: รุ่น, หมายเลข PNC, หมายเลขซีเรียล
 คุณสามารถดูข้อมูลเหล่านี้ได้จากแผ่นแสดงข้อมูลภายในตัวเครื่อง



คำเตือน / ข้อควรระวังเพื่อความปลอดภัย



ข้อมูลทั่วไปและข้อแนะนำ



ข้อมูลด้านสิ่งแวดล้อม

อาจมีการเปลี่ยนแปลงโดยไม่ต้องแจ้งให้ทราบ

1. ข้อมูลด้านความปลอดภัย

หมายเหตุ: โปรดอ่านคำเตือนเหล่านี้ให้ละเอียดครบถ้วน ก่อนเริ่มติดตั้งหรือใช้งานตู้เย็น หากต้องการความช่วยเหลือ โปรดติดต่อศูนย์บริการลูกค้าของคุณ ผู้ผลิตจะไม่รับผิดชอบใดๆ ในกรณีที่คุณใช้งานตู้เย็น ไม่ปฏิบัติตามคำแนะนำ หรือข้อมูลด้านความปลอดภัยอื่นๆ ที่ระบุไว้ในคู่มือฉบับนี้

คำเตือน

- ตรวจสอบให้แน่ใจว่าตู้เย็นมีไฟฟ้ามีการต่อสายดินอย่างถูกต้อง ปริมาณช่างไฟฟ้าที่มีคุณภาพสำคัญไม่น้อย
- อย่าใช้งานตู้เย็นภายในห้องเก็บรักษาอาหารของผลิตภัณฑ์ หากไม่ได้เป็นเครื่องใช้ที่แนะนำโดยผู้ผลิต
- ถอดปลั๊กไฟตู้เย็นก่อนทำความสะอาด หรือเคลื่อนย้าย เพื่อหลีกเลี่ยงการเกิดไฟฟ้าช็อต
- ห้ามถอดปลั๊กไฟตู้เย็นโดยดึงที่สายไฟ ไม่เช่นนั้นปลั๊กไฟอาจเสียหายได้ จนที่ตัวปลั๊กไฟไหม้และดึงออกตรงๆ จากเต้ารับ
- หากสายไฟเสียหายจะต้องได้รับการเปลี่ยนใหม่ โดยผู้ผลิต ตัวแทนบริการ หรือช่างที่มีคุณสมบัติที่เกี่ยวข้อง เพื่อหลีกเลี่ยงอันตรายที่อาจเกิดขึ้น
- อย่าใช้เครื่องมือทำความสะอาดแบบอื่นในการทำทำความสะอาดเครื่อง หากชิ้นส่วนบางชิ้นสัมผัสกับไอน้ำหรือหยดน้ำ อาจเกิดไฟฟ้าช็อตวงจรหรือไฟฟ้าช็อตได้
- อย่าเก็บวัตถุที่อาจระเบิดได้ เช่น กระป๋องสเปรย์ หรือวัตถุไวไฟไว้ในเครื่องใช้นี้ ถ้าหากบนแรงดัน ที่มีคำว่า 'ไวไฟ' และ/หรือสัญลักษณ์เปลวไฟ ขนาดเล็ก อย่าเก็บภาชนะเหล่านี้ไว้ภายในตู้เย็นหรือตู้แช่แข็ง ไม่เช่นนั้นอาจเกิดการระเบิดได้
- อย่าท้าววงจรสารทำความเย็นเสียหาย
- เครื่องใช้นี้มีฉนวนกันความร้อนที่มีส่วนผสมของก๊าซไวไฟ โปรดหลีกเลี่ยงอันตรายที่อาจเกิดขึ้น โดยพื้นที่ความระมัดระวังในการตั้งเครื่องใช้นี้
- หากคุณต้องการที่จะกำจัดเครื่องใช้ชิ้นนี้ กรุณาติดต่อหน่วยงานในท้องถิ่น และสอบถามวิธีการที่ถูกต้องในการกำจัด
- เมื่อคุณจกทั้งตู้เย็นเครื่องทำความเย็นแช่แข็ง ให้ถอดประตูออกทุกบาน เด็กๆ อาจหายใจไม่ออกถ้าเข้าไปติดอยู่ภายใน
- เมื่อจัดวางเครื่องใช้นี้ ต้องแน่ใจว่าสายไฟไม่ถูกหนีบหรือได้รับความเสียหาย
- ห้ามวางเต้ารับปลั๊กไฟบนหลายช่อง หรือแหล่งจ่ายไฟแบบพกพาไว้ด้านหลังเครื่องใช้นี้

คำเตือน

คำเตือนเกี่ยวกับสารทำความเย็น R600a



เครื่องนี้มีสารทำความเย็น R600a ไบโพรพิลีนไฮโดรคาร์บอนซึ่งไวไฟสูงและติดไฟง่ายได้โดยความระมัดระวังในการติดตั้ง การจัดการ การซ่อมบำรุง และการกำจัดผลิตภัณฑ์นี้

- ตรวจสอบให้แน่ใจว่าท่อของวงจรสารทำความเย็น ไม่ได้รับความเสียหายในระหว่างการขนส่งและการติดตั้ง
- การรั่วไหลของสารทำความเย็นอาจทำให้ตู้เย็นขาดประสิทธิภาพหรืออาจติดไฟได้
- ห้องสำหรับการติดตั้งเครื่องต้องมีอย่างน้อย 1 ตารางเมตรต่อ 8 ลิตรของสารทำความเย็น ปริมาณของสารทำความเย็นในผลิตภัณฑ์จะแสดงไว้ในแผ่นข้อมูลภายในตู้เย็น
- หากคุณไม่แน่ใจ โปรดตรวจดูที่แผ่นข้อมูลภายในตู้เย็น
- อาจเกิดอันตรายได้หากบุคคลที่ไม่ใช่ผู้ให้บริการที่ผ่านการรับรองทำการซ่อมบำรุงผลิตภัณฑ์นี้ รัฐจิสส์แลนด์ของประเทศออสเตรเลีย ผู้ให้บริการที่ผ่านการรับรองต้องมีใบอนุญาตทำงานเกี่ยวกับก๊าซสำหรับสารทำความเย็นไฮโดรคาร์บอน เพื่อที่จะสามารถให้บริการหรือซ่อมแซมต่างๆ ซึ่งจำเป็นต้องมีการถอดเฟสคอนออก
- อย่าให้มือสัมผัสกับวงจรมอเตอร์ระบายอากาศของเครื่องนี้ หรือใช้โครงร่างผลิตภัณฑ์
- ห้ามใช้เครื่องมือใดๆ หรือวิธีการอื่นใดนอกเหนือจากที่ได้รับระบุไว้โดยผู้ผลิต เพื่อเร่งทำการละลายน้ำแข็ง

คำเตือน

ฐานรองตู้เย็นที่มั่นคง
เมื่อจัดวางตู้เย็นในตำแหน่งที่ต้องการแล้ว คุณจำเป็นต้องปรับฐานรองตู้เย็นให้ยึดติดกับพื้นให้มั่นคง ยกด้านหน้าของตู้เย็นขึ้นเพื่อยกหน้าหนักออกจากฐานแต่ละข้าง แล้วจากนั้นจึงหมุนฐานรองแต่ละฐานครึ่งละ 1/4 จนกว่าฐานทั้งสองจะวางแนบสนิทกับพื้น หากต้องการย้ายตำแหน่งตู้เย็น อย่าลืมหมุนฐานรองแต่ละตำแหน่งขึ้นเพื่อให้คุณสามารถเคลื่อนย้ายตู้เย็นได้อย่างอิสระ หลังจากวางตู้เย็นในตำแหน่งใหม่แล้ว ให้ทำซ้ำขั้นตอนการปรับฐานรองตู้เย็น

ภาพด้านข้าง



คำเตือนทั่วไป

โปรดอ่านคำเตือนดังต่อไปนี้ให้ละเอียดครบถ้วนเพื่อป้องกันไม่ให้เกิดความเสียหายหรือการบาดเจ็บ โปรดใช้งานตู้เย็นของคุณอย่างปลอดภัย ตรวจสอบจุดตรวจความปลอดภัยดังต่อไปนี้ก่อนเริ่มใช้งานตู้เย็นของคุณ

- ต้องเสียบเครื่องใช้หนีไฟทันทีที่พบไฟฟฟ้าที่ผิดปกติสำหรับเครื่องนี้
- เมื่อตู้เย็นอยู่ในตำแหน่งที่ต้องการแล้ว ปลั๊กของตู้เย็นจะต้องเข้ากันได้ง่าย
- ตรวจสอบให้แน่ใจว่าเตาเสียบไฟฟ้ามีการต่อสายดินอย่างถูกต้อง ปรึกษาช่างไฟฟ้าที่มีคุณภาพถ้าคุณไม่แน่ใจ
- ห้ามใช้สายไฟพ่วงหรือปลั๊กเดบเตอร์ร่วมกับตู้เย็นนี้
- หากสายไฟเสียหายก็จะต้องได้รับการเปลี่ยนใหม่โดยผู้ผลิตตัวแทนบริการ หรือช่างที่มีคุณสมบัติที่เทียบ เพื่อหลีกเลี่ยงอันตรายที่อาจเกิดขึ้น
- ถอดปลั๊กตู้เย็นก่อนทำการทำความสะอาดและการเปลี่ยนแปลงไฟ (หากติดตั้ง) เพื่อหลีกเลี่ยงการเกิดไฟฟ้าช็อต
- ห้ามถอดปลั๊กไฟตู้เย็นโดยดึงที่สายไฟ ไม่เช่นนั้นปลั๊กไฟอาจเสียหายได้ จับที่ตัวปลั๊กให้แน่นและดึงออกตรงๆ จากตัวรับ
- เลือกตำแหน่งวางตู้เย็นที่อุณหภูมิไม่ต่ำเกินไป อุณหภูมิห้องควรสูงกว่า 10°C
- วางตู้เย็นไว้ในที่แห้งหลีกเลี่ยงพื้นที่ที่มีความชื้นสูงหรือเปียกชื้น
- ห้ามวางตู้เย็นไว้ในที่หนาวจัดหรือพื้นที่ที่ไม่มีการป้องกัน เช่น ในโรงจอดรถหรือบนระเบียง
- ห้ามเสียบปลั๊กไฟตู้เย็นเข้ากับตัวตั้งเวลาซึ่งติดตั้งอยู่กับแหล่งจ่ายไฟ
- ห้ามวางตู้เย็นไว้ในตำแหน่งที่สัมผัสแสงแดดโดยตรง ใกล้เคียงเปลวไฟ หรือเครื่องทำความร้อน
- ห้ามวางตู้เย็นของคุณไว้บนพื้นผิวที่ไม่ราบเรียบ
- ห้ามเก็บวัตถุไวไฟ (เช่น กรบองลเปรย) ไว้ใน หรือใต้ตู้เย็น
- ห้ามเก็บวัตถุที่อาจระเบิดได้ เช่น กรบองลเปรย หรือวัตถุไวไฟไว้ในเครื่องใช้
- ห้ามเก็บน้ำอัดลมในช่องแช่แข็ง
- ห้ามซ่อมแซมตู้เย็นด้วยตัวเอง ต้องให้ผู้ให้บริการที่ผ่านการรับรองหรือผู้มีอำนาจในการซ่อมแซมดำเนินการเท่านั้น
- ไม่ใช่เครื่องทำความร้อนไฟฟ้าหรือเครื่องเป่าลมร้อนเพื่อละลายน้ำแข็ง เพราะคุณอาจถูกไฟฟ้าช็อต

- เมื่อจำเป็นต้องขยับย้ายเสต็ดตั้งตู้เย็น รมิดระมัดระวังอย่าให้ชิ้นส่วนของวงจรถ่ายค่าความเย็นได้รับความเสียหาย
- อย่าให้มีสิ่งกีดขวางช่องระบายอากาศของเครื่องนี้ หรือในโครงสร้างบิลด์อิน
- หลีกเลี่ยงติดตั้งเครื่องปรับอากาศ ตู้เย็นของคุณควร:
 - มีพื้นที่ว่างด้านหลังและด้านข้างเพียงพอสำหรับการหมุนเวียนอากาศ
 - วางได้ระดับในแนวตั้งกับตู้รองรับฯ
 - มีประตูตู้เย็นซึ่งมีปิดได้จากตำแหน่งที่ปิดเอาไว้บางส่วน
- เด็กหรือบุคคลที่มีสภาพร่างกาย ปรสภากัมพล หรือสภาพจิตใจไม่ปกติ หรือขาดความรู้และประสบการณ์ ไม่ควรใช้งานผลิตภัณฑ์นี้ เว้นแต่ได้รับการควบคุมดูแลหรือได้รับคำแนะนำ
- เด็กควรได้รับการดูแลเพื่อป้องกันไม่ให้เล่นกับเครื่องใช้

หมายเหตุ: โปรดอ่านคำเตือนเหล่านี้ให้ละเอียดครบถ้วนก่อนเริ่มติดตั้งหรือใช้งานตู้เย็น หากต้องการความช่วยเหลือโปรดติดต่อศูนย์บริการลูกค้าของคุณ ผู้ผลิตจะไม่รับผิดชอบใดๆ ในกรณีที่คุณใช้สายไฟที่ไม่ถูกต้องตามคำแนะนำหรือข้อมูลด้านความปลอดภัยอื่นๆ ที่ระบุไว้ในคู่มือฉบับนี้

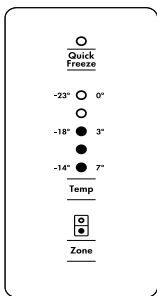
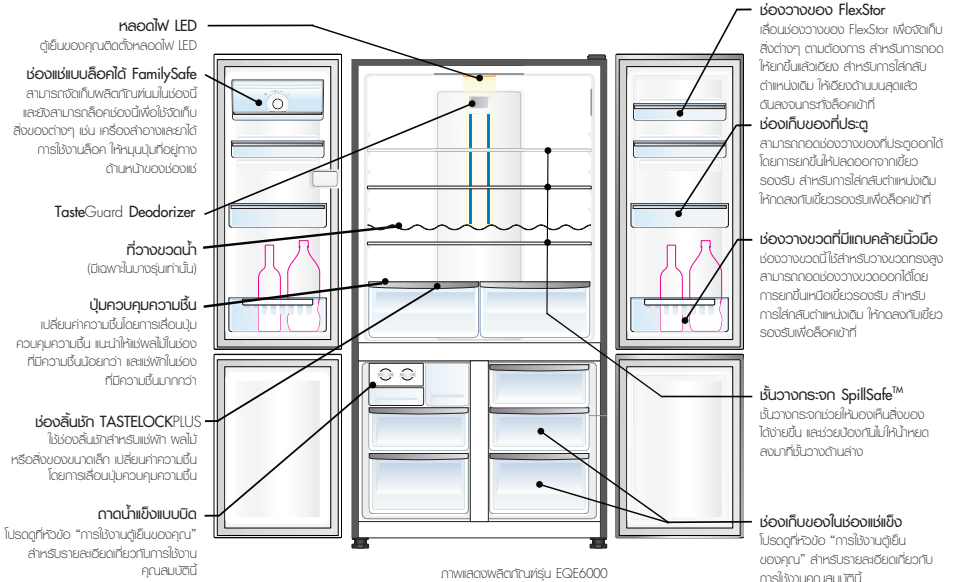


ข้อมูลด้านสิ่งแวดล้อม

- เครื่องใช้ที่มีฉลากพลังงานเพื่อนำไปใช้ในครัวเรือน
- ผลการใช้งานที่มีลักษณะใกล้เคียงกัน เช่น
- พื้นที่ห้องครัวพนักงานในร้านค้า สำนักงาน
 - แลพื้นที่ทำงานอื่นๆ
 - ฟาร์มและเพื่อใช้โดยลูกค้าในโรงแรม โมเต็ล
 - แลที่พักประเภทอื่นๆ
 - ที่พักประเภทที่มีการบริการอาหารเช้า
 - การจัดเลี้ยงผลการใช้งานที่คล้ายกัน

2. การอธิบายส่วนต่างๆ ของตู้เย็น

2.1 คุณสมบัติต่างๆ ของตู้เย็นแบบ QUATTRO FRENCH DOOR



แผงควบคุมช่องแช่เย็น/ช่องแช่แข็ง

คุณสามารถควบคุมอุณหภูมิของช่องแช่เย็นและช่องแช่แข็ง
รวมถึงตั้งค่าฟังก์ชันแช่แข็งด่วนหรือรีเซ็ตสัญญาณเตือน
ประตูได้จากแผงควบคุมนี้

สำหรับข้อมูลเพิ่มเติมเกี่ยวกับวิธีการใช้งานคุณสมบัติ
โปรดดูที่หัวข้อ "เกี่ยวกับหน้าจอผู้ใช้"

คุณสมบัติอาจแตกต่างกันในแต่ละรุ่น คุณสมบัติที่แสดงมีในบางรุ่นเท่านั้น

3. การควบคุมอุณหภูมิ

3.1 เกี่ยวกับหน้าจอพีซี

หน้าต่อไปนี้จะอธิบายถึงฟังก์ชันที่หลากหลายของหน้าจอพีซีเพื่อช่วยให้คุณเข้าใจวิธีการใช้งานตู้เย็นใหม่ของคุณให้ได้ประโยชน์สูงสุด



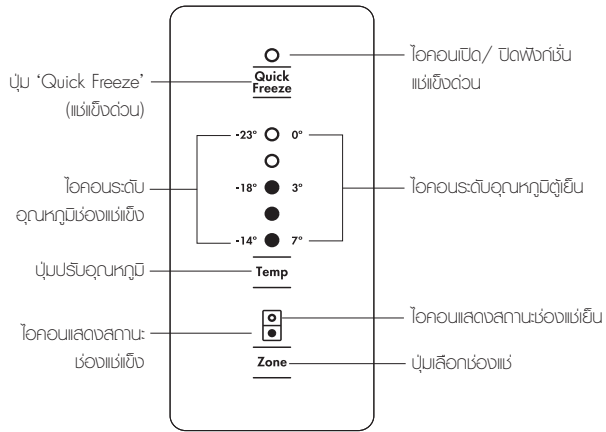
สิ่งสำคัญ

หมายเหตุ: เมื่อคุณตั้งค่าอุณหภูมิ จะเป็นการตั้งค่าอุณหภูมิโดยเฉลี่ยสำหรับพื้นที่ตู้เย็นทั้งหมด คุณควรปรับอุณหภูมิทีละน้อย แล้วรออย่างน้อย 24 ชั่วโมง เพื่อดูว่าอุณหภูมิใหม่ตามที่ต้องการแล้วหรือไม่

การตรวจสอบความนุ่มของไอศกรีมเป็นวิธีที่ดีในการตรวจสอบว่าช่องแช่แข็งทำงานปกติหรือไม่ การตรวจสอบน้ำที่แข็งในตู้เย็นก็เป็นวิธีที่ดีในการตรวจสอบการทำงานของช่องแช่อาหาร

อุณหภูมิภายในแต่ละช่องอาจมีความแตกต่างกันขึ้นอยู่กับปริมาณอาหารที่คุณแช่และตำแหน่งที่อุณหภูมิวางอาหารนั้นๆ

อุณหภูมิภายนอกที่สูงหรือต่ำอาจมีผลต่ออุณหภูมิภายในตู้เย็นด้วยเช่นเดียวกัน



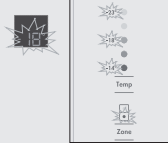
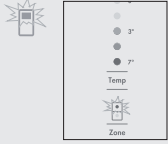
รายละเอียด	การใช้งาน / ฟังก์ชันหลัก
ไอคอนเปิด / ปิดฟังก์ชันแช่แข็งด่วน	<ul style="list-style-type: none"> แสดงสถานะของฟังก์ชันแช่แข็งด่วน
ปุ่ม Quick Freeze (แช่แข็งด่วน)	<p>ให้ใช้งานฟังก์ชันแช่แข็งด่วนเมื่อคุณใส่อาหารเข้าไปในช่องแช่แข็งในปริมาณที่มากขึ้น</p> <ul style="list-style-type: none"> กดปุ่ม 'Quick Freeze' (แช่แข็งด่วน) ไอคอน Quick Freeze (แช่แข็งด่วน) จะกะพริบเพื่อแสดงให้ทราบว่าฟังก์ชันแช่แข็งด่วนกำลังทำงาน และคอนเพรสเซอร์ทำงานต่อเนื่องเป็นเวลา 90 นาที หลังจากครบ 90 นาที ช่องแช่แข็งจะกลับสู่การทำงานในโหมดปกติโดยอัตโนมัติ สามารถยกเลิกฟังก์ชันแช่แข็งด่วนได้ทุกเมื่อด้วยการกดปุ่มอีกครั้ง
ไอคอนระดับอุณหภูมิช่องแช่เย็น / ช่องแช่แข็ง	<ul style="list-style-type: none"> แสดงการตั้งค่าอุณหภูมิช่องแช่เย็น แสดงการตั้งค่าอุณหภูมิช่องแช่แข็ง

รายละเอียด	การใช้งาน / ฟังก์ชันหลัก
ปุ่มปรับอุณหภูมิ	<ul style="list-style-type: none"> • กดปุ่มได้ก็ต่อเพื่อเปิดใช้งานการควบคุม • กดปุ่ม 'TEMP' เพื่อลดอุณหภูมิของช่องแช่แข็ง การตั้งค่าอุณหภูมิจะมีอยู่ทั้งหมด 8 แบบซึ่งบ่งชี้ไว้ด้วยลำดับของไฟส่องสว่างบนจอแสดงผล เมื่อถึงระดับอุณหภูมิที่ยืนที่สุด จอแสดงผลจะกลับสู่การตั้งค่าอุณหภูมิขั้นสุดท้ายเมื่อกดปุ่มครั้งถัดไป
ไอคอนแสดงสถานะช่องแช่เย็น / ช่องแช่แข็ง	<ul style="list-style-type: none"> • แสดงโซนที่เลือก
ปุ่มเลือกช่องแช่	<ul style="list-style-type: none"> • กดเพื่อเลือกช่องแช่ที่ต้องการ • ไอคอนแสดงสถานะช่องแช่เย็น / ช่องแช่แข็งจะแสดงโซนที่เลือกใช้งาน




i **สิ่งสำคัญ**
 การตั้งค่าจากโรงงานสำหรับช่องแช่เย็นคือ “3°C” และ “-18°C” สำหรับช่องแช่แข็ง หากคุณต้องการเปลี่ยนแปลงอุณหภูมิโปรดทำการปรับตั้งทีละน้อยและรอ 24 ชั่วโมง เพื่อตรวจสอบว่าอุณหภูมิเป็นไปตามที่ต้องการหรือไม่

3.2 รหัสข้อผิดพลาดและสัญญาณเตือน

สัญญาณเตือน

ไอคอนสัญญาณเตือน	ความหมาย	การก่างาน
 <p>ไม่ใช้รุ่นทำน้ำแข็งและน้ำเย็น</p>	<p>สัญญาณเตือนอุณหภูมิช่องแช่แข็ง</p> <p>สัญญาณเตือนจะทำงานหากอุณหภูมิช่องแช่แข็งสูงกว่าอุณหภูมิที่ตั้งไว้ 10°C เป็นเวลา 50 นาที (ยกเว้นขณะละลายน้ำแข็ง)</p> <p>สัญญาณเตือนจะดังขึ้น และไอคอนอุณหภูมิจะกะพริบ</p>	<ul style="list-style-type: none"> • สำหรับการปิดสัญญาณเตือน 50 นาที ให้กดปุ่มได้ก็ต่อ • สำหรับการปิดสัญญาณเตือน 12 ชั่วโมง ในรุ่นทำน้ำแข็งและน้ำเย็น ให้กดปุ่มเลือกโหมดค้างไว้ 10 วินาที สำหรับตู้เย็นที่ไม่ใช่รุ่นทำน้ำแข็งและน้ำเย็น ให้กดปุ่มได้ก็ต่อค้างไว้ 10 วินาที
 <p>ไม่ใช้รุ่นทำน้ำแข็งและน้ำเย็น</p>	<p>สัญญาณเตือนประตู</p> <p>หากประตูช่องแช่เย็นหรือช่องแช่แข็งถูกเปิดทิ้งไว้นานเกินกว่า 2 นาที</p> <p>สัญญาณเตือนจะดังขึ้นและไอคอนช่องแช่แข็งจะกะพริบ จากนั้นอุณหภูมิและไอคอนต่างๆ จะปิดและเปิด</p>	<ul style="list-style-type: none"> • สัญญาณเตือนจะดังขึ้นและไอคอนจะกะพริบ แสดงให้ทราบว่าประตูบานใดเปิดอยู่ (รุ่นทำน้ำแข็งและน้ำเย็น) • หากต้องการปิดสัญญาณเตือนเป็นเวลา 8 นาทีบนที่ประตูเปิดอยู่ ให้กดปุ่มได้ก็ต่อ (ไอคอนจะยังคงกะพริบจนกว่าจะมีประตู)

รหัสข้อผิดพลาด

รหัสข้อผิดพลาด	ความหมาย	สิ่งที่ต้องทำ
การสื่อสารผิดพลาด 	หากพบไอคอนนี้ปรากฏขึ้น (รุ่นทำน้ำแข็งและน้ำเย็น) หรือไอคอนอุณหภูมิด้านบนสุดกะพริบ หมายความว่าระบบควบคุมสูญเสียการติดต่อกับบอร์ดควบคุมหลัก ผู้ยืมจะทำงานตามการตั้งค่าครั้งสุดท้าย ฟังก์ชันเสริมทั้งหมดจะไม่ทำงาน	ให้ปิดเครื่อง ถอดปลั๊กไฟออกจากเต้ารับเป็นเวลา 5 นาที แล้วเปิดใหม่อีกครั้ง ส่วนใหญ่วิธีนี้จะเป็นการรีเซ็ตจอแสดงผล ซึ่งจะทำให้ฟังก์ชันปกติทำงานได้ต่อไป หากเกิดข้อผิดพลาดขึ้นอีก ให้ติดต่อฝ่ายบริการ
เซ็นเซอร์ - วงจรเปิด / สัดวงจร 	หากพบว่าไอคอนนี้ปรากฏขึ้น (รุ่นทำน้ำแข็งและน้ำเย็น) หรือไอคอนตัวที่สองและตัวที่สี่กะพริบพร้อมๆ กัน หมายความว่าเซ็นเซอร์ตรวจพบข้อผิดพลาด ผู้ยืมจะทำงานในโหมดเริ่มต้นเพื่อป้องกันอาหารเน่าเสีย	ติดต่อฝ่ายบริการ
ไม่มีการเติมน้ำในภาคน้ำแข็ง 	ข้อผิดพลาดนี้บ่งชี้ว่าเซ็นเซอร์ภาคมีอุณหภูมิต่ำกว่า 0°C ขณะเก็บน้ำแข็งและเติมน้ำในภาคน้ำแข็ง	ตรวจสอบดังต่อไปนี้: เปิดก๊อกน้ำ, เลือกรอไม่ ตัวกรองน้ำไม่อุดตัน กอน้ำไม่เสียหาย หากตรวจสอบตามรายการดังกล่าวแล้วยังไม่พบสาเหตุของข้อผิดพลาด ให้โทรติดต่อฝ่ายบริการ

4. การติดตั้งตู้ยืมใหม่ของคุณ

การเก็บบรรจุภัณฑ์



สภาพแวดล้อม

บรรจุภัณฑ์ส่วนใหญ่สามารถนำกลับมาใช้ใหม่ได้ กรุณาทำจัดบรรจุภัณฑ์เหล่านั้นโดยการส่งต่อไปยังหน่วยงานที่ดูแลเรื่องการนำกลับมาใช้ใหม่ในท้องถิ่นของคุณ หรือถึงบรรจุภัณฑ์ที่ในจุดทิ้งที่เหมาะสม

ข้อมูลสำคัญ - ตรวจสอบความเสียหายหรือร่องรอยความเสียหาย หากคุณตรวจพบว่าตู้ยืมไม่ได้รับความเสียหายหรือมีรอยตำหนิ หากคุณต้องการอ้างสิทธิ์การรับประกันโดยผู้ผลิตต่อความเสียหายหรือตำหนิที่เกิดขึ้น คุณต้องทำการแจ้งภายใน 7 วัน โดยเรื่องมีใบได้ส่งผลกระทบต่อสิทธิการกฎหมายของคุณ

ทำความเข้าใจของคุณของคุณทั้งตั้งตามคำแนะนำในหัวข้อ “การทำความสะอาด” และขีดทำความสะอาดพื้นที่สัมผัสระหว่างการขนส่งสินค้า

การหาค่าแหล่งติดตั้งตู้ยืม



ข้อควรระวัง

ไม่ควรติดตั้งระบบชนิดฟลูออโรฮาโลเมต (เช่น การควบคุมแบบ) ติดกับตู้ยืม เพราะลวดสายอาจก่อให้เกิดความเสียหายในระยะยาวต่อพลาสติกภายนอกของตู้ยืม

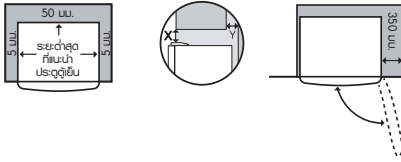
ห้ามวางตู้ยืมไว้ในพื้นที่ที่มีอากาศเย็นเกินไปหรือพื้นที่ที่ไม่มีการป้องกัน ตัวอย่างเช่น โรงจอดรถหรือบนระเบียง อุณหภูมิห้องควรสูงกว่า 10°C

วางตู้ยืมในที่แห้งและหลีกเลี่ยงพื้นที่ที่มีความชื้นสูง หรือเปียกชื้น

ตรวจสอบให้แน่ใจว่าติดตั้งตู้ยืมบนพื้นผิวที่ราบเรียบ

การระบายอากาศที่เพียงพอของตู้เย็นของคุณ

แผนภาพด้านล่างจะแสดงระยะที่แนะนำเพื่อให้ตู้เย็นของคุณระบายอากาศได้ดี



หากคุณมีตู้เย็นหรือตู้เย็นซึ่งมีพื้นที่ด้านหลังน้อยกว่า 100 มม. (Y) แนะนำให้เว้นระยะด้านบนของตู้เย็นอย่างน้อย 30 มม. ถึง 70 มม. (X)

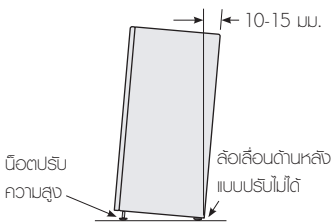
เมื่อวางตู้เย็นที่มุมห้อง จะต้องเว้นระยะอย่างน้อย 350 มม. สำหรับด้านที่เป็นบานพับเพื่อให้ประตูสามารถเปิดออกได้อย่างราบรื่น และเพื่อให้อ่างระบายน้ำสามารถถอดออกได้อย่างง่ายดาย

หมายเหตุ: ประตูของตู้เย็นได้รับการออกแบบเพื่อให้ยื่นออกมาเกินพอร์ตจอร์จอร์น (ไม่รวมเป็นแนวเดียวกัน) ระยะห่างที่แสดงในภาพด้านบนเป็นระยะห่างต่ำสุดที่แนะนำ

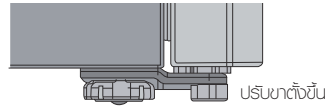
ระยะห่างด้านหลังตู้เย็นไม่ควรเกิน 75 มม.

การติดตั้งตู้เย็นของคุณ

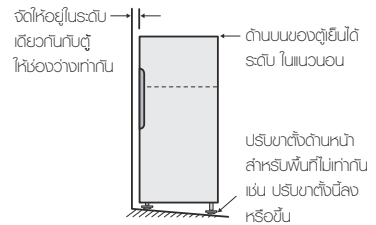
- เลื่อนตู้เย็นไปยังตำแหน่งที่ต้องการ สไลด์เลื่อนเมื่อออกแบบมาเพื่อให้เคลื่อนที่ไปด้านหลังและด้านหลังเท่านั้น ซึ่งไม่เหมือนกับสไลด์รถเข็นทั่วไป การเคลื่อนตู้เย็นไปด้านหลังจะทำให้พื้นและสไลด์เลื่อนได้รับความเสียหายก่อนเคลื่อนย้ายตู้เย็น ตรวจสอบให้แน่ใจว่าหมอนี่ตปรับระดับความสูงและขาตั้งถูกยกขึ้นจากพื้น
- ปรับน็อตปรับความสูงใต้บานพับประตูจนกระทั่งตู้เย็นเอียงไปข้างหลังประมาณ 10 มม. (ดูตัวอย่างจากภาพ)



- ปรับน็อตปรับความสูงตัวไหนก็ตามมือจนถึงจนมองตู้เย็นได้ระดับและไมเอียง หากคุณไม่สามารถปรับน็อตหรือขาตั้งปรับความสูงลงได้ ให้หากคนช่วยเอียงตู้เย็นไปข้างหลังเพื่อให้คุณสามารถทำงานได้

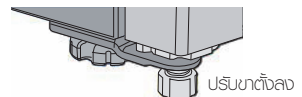


- ตรวจสอบแนวของตู้เย็นกับตู้รอบๆ เพื่อให้แน่ใจว่าอยู่ในระดับเดียวกัน คุณสามารถปรับระดับตามคู่มือสไลด์ในขั้นตอนที่ 2 และ 3



- หากตู้เย็นของคุณโยกไปมา แสดงว่าพื้นไม้เท่ากัน หาวลุดรอง เช่น พลาสติกหรือไม้ขัดชั้นเสิร์ก ฯลฯ มาวางรองใต้สไลด์เลื่อนให้แน่น
- คุณอาจต้องทำการปรับตำแหน่งของตู้เย็นอีกเล็กน้อยโดยการทำขั้นตอนที่ 3, 4 และ 5
- เมื่อตู้เย็นอยู่ในตำแหน่งที่ต้องการแล้ว ให้ปรับระดับตู้เย็นให้มั่นคง ปรับระดับตู้เย็นโดยการหมุนฐานรองใต้บานพับประตูจนกว่าฐานรองจะวางแนบสนิทกับพื้น ยกด้านหน้าของตู้เย็นขึ้นเพื่อถ่ายน้ำหนักออกจากฐานรองแต่ละข้าง จากนั้นหมุนฐานรองอีกครึ่งรอบเพื่อให้แน่ใจว่าฐานรองวางแนบสนิทกับพื้น ปรับน็อตปรับความสูงตัวไหนขึ้นจนสุดเพื่อให้ในเวลานี้ น้ำหนักทั้งหมดถูกถ่ายออกไปทางฐานรองด้านหน้า ปรับน็อตปรับความสูงตัวไหนขึ้นจนสุดเพื่อให้ในเวลานี้ น้ำหนักทั้งหมดถูกถ่ายออกไปทางฐานรองด้านหน้า
- ทำขั้นตอนที่ 7 สำหรับฐานรองที่ด้านมือจับ หากคุณต้องการเคลื่อนย้ายตู้เย็น ตรวจสอบให้แน่ใจว่าคุณได้หมุนฐานรองขึ้นจนสุดแล้วเพื่อสไลด์เลื่อนเคลื่อนที่ได้อย่างอิสระ แล้วทำตามขั้นตอนการปรับฐานอีกครึ่ง เมื่อคุณได้วางตู้เย็นลงบนตำแหน่งใหม่เรียบร้อยแล้ว

มุมของด้านหน้า



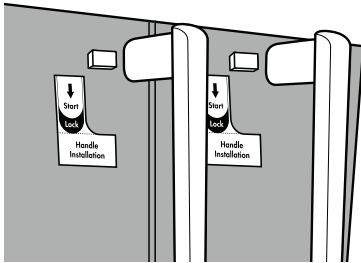
- 9. เสียบปลั๊กตู้เย็นเข้ากับเต้ารับโดยตรง ห้ามใช้ปลั๊กอะแดปเตอร์ หากคุณจำเป็นต้องเสียบตู้เย็นเพื่อให้สามารถเสียบปลั๊กได้ โปรดอย่าลืมว่าต้องหมุนฐานรองขึ้นจนสุดก่อน
- 10. ทิ้งตู้เย็นไว้ 2 ถึง 3 ชั่วโมง เพื่อตรวจสอบดูว่าตู้เย็น ทำงานได้ตามปกติหรือไม่ ก่อนใส่สิ่งของต่างๆ เข้าไปในตู้เย็น

การติดตั้งมือจับประตู

สำหรับรุ่นที่มีมือจับแบบ 'โพล (Pole)' ให้มาด้วย มือจับจะถูกใส่ไว้ในตู้เย็น แลคุณจะต้องทำการติดตั้งก่อน

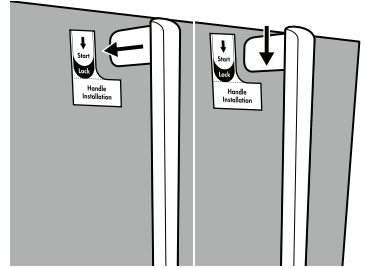
ขั้นตอนที่ 1

จัดวางตำแหน่งมือจับประตูด้านบน (ด้านซ้ายและด้านขวา) เหนือจุดติดตั้งมือจับ และจัดให้ตรงกับแม่แบบบนประตู



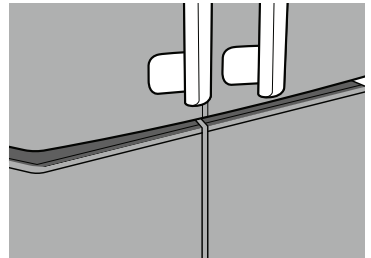
ขั้นตอนที่ 2

ดึงมือจับลงจนกระทั่งล็อกเข้าที่ และจัดให้ตรงกับแม่แบบบนประตู



ขั้นตอนที่ 3

นำแม่แบบออกหลังจากติดตั้งมือจับแล้ว



ขอแสดงความยินดี! คุณได้ติดตั้งตู้เย็นใหม่ของคุณเสร็จเรียบร้อยแล้ว

5. การใช้งานตู้เย็นของคุณ

ตู้เย็นทำงานโดยการถ่ายโอนความร้อนจากอาหารภายในสู่อากาศภายนอก การทำงานนี้จึงทำให้ด้านหลัง และด้านข้างของตู้เย็นรู้สึกอุ่นหรือร้อนโดยเฉพาะอย่างยิ่งในแง่เริ่มต้นการทำงานหรือในวันที่อากาศร้อน ซึ่งถือว่าเป็นเรื่องปกติ

หลีกเลี่ยงการวางอาหารตรงกันช่องระบายอากาศในตู้เย็น เนื่องจากจะมีผลต่อประสิทธิภาพการไหลเวียนอากาศ หากประตูถูกปิดบ่อย บางครั้งจะมีน้ำแข็งบางๆ เกิดขึ้นภายในช่องแช่แข็ง ซึ่งถือเป็นเรื่องปกติ และหายไปในหลังจากนั้นประมาณ 2 -3 วัน หากปิดประตูช่องแช่แข็งไม่สนิท น้ำแข็งอาจเกาะเป็นชั้นหนากายในช่องแช่แข็งและควรเอาออก

ตู้เย็นใหม่ของคุณใช้คอมเพรสเซอร์ความเร็วสูงพร้อมกับส่วนประกอบอื่นที่ใช้พลังงานอย่างมีประสิทธิภาพ ซึ่งอาจทำให้

เสียงที่ผิดปกติและได้ยินชัดเจนขึ้นในเวลากลางคืนและเวลาที่เงียบสงบ เสียงเหล่านี้ก็แสดงว่า ตู้เย็นของคุณทำงานได้ตามที่ควร รวมถึง:

- เสียงการทำงานของคอมเพรสเซอร์
- เสียงลมจากพัดลมขนาดเล็ก
- เสียงการไหลของสารทำความเย็นซึ่งคล้ายกับเสียงน้ำเดือด
- เสียงที่ได้ยินในระหว่างการละลายน้ำแข็งอัตโนมัติ และ
- เสียงคลิกก่อนที่คอมเพรสเซอร์จะเริ่มทำงาน

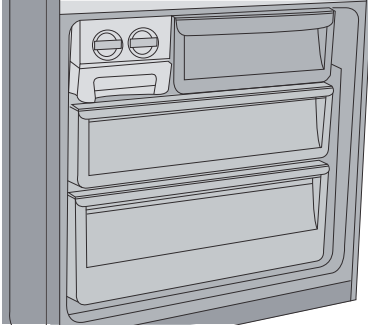
สำหรับรายละเอียดเพิ่มเติม คุณสามารถดูได้ในคู่มือเกี่ยวกับสินค้า



สิ่งสำคัญ

สำหรับตู้เย็นที่มีช่องแช่แข็งด้านบน (ที่ช่องแช่แข็งอยู่ด้านล่างของช่องอาหารสด):

ตรวจสอบให้แน่ใจว่าลิ้นชักและชั้นวางในตู้แช่แข็งทั้งหมดถูกปิดสนิทให้สนิทเพื่อป้องกันไม่ให้ประตูเปิดค้าง



คำเตือน

หลอดไฟ LED

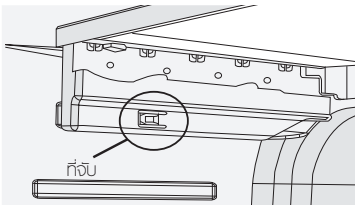
ตู้เย็นของคุณติดตั้งหลอดไฟ LED ที่มีอายุการใช้งานยืนยาว ในสภาพการณ์ที่ไม่ปกติ หลอดไฟ LED อาจเกิดการชำรุดได้ ซึ่งควรให้ตัวแทนบริการเป็นผู้ตรวจสอบหลอดไฟ LED เพื่อหลีกเลี่ยงอันตรายที่อาจเกิดขึ้น สำหรับข้อมูลในการติดต่อ โปรดดูหน้ารายการการรับประกัน

5.1 การถอดส่วนประกอบต่างๆ

ช่องลิ้นชัก

การถอด (ช่องลิ้นชักมาตรฐาน):

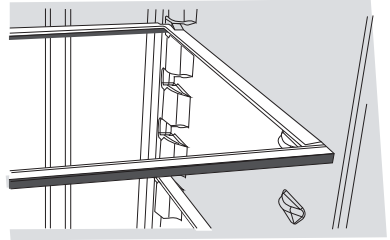
1. นำอาหารออกจากช่องลิ้นชัก ในบางรุ่น คุณต้องเอาช่องสำหรับกั้นขวดออกด้วย
2. ถอดช่องลิ้นชักออกโดยดึงไปข้างหน้า จากนั้นตั้งขึ้น แล้วไปข้างหน้าอีกครั้ง
3. สำหรับรุ่นประตูเดียวที่มีช่องแช่แข็งอยู่ด้านบน ให้ถอดชั้นวางช่องลิ้นชักออกโดยการยกขึ้นที่จับที่ด้านล่างซ้าย และวางของชั้นวาง แล้วดึงชั้นวางไปข้างหน้า



ชั้นวางกระจก SpillSafe™

เมื่อต้องการถอดชั้นวาง กระจกอยู่ ดังชั้นวางไปข้างหน้าจนกระทั่งพื้นแนวของชั้นวาง

เมื่อต้องการใส่กลับคืน ตรวจสอบให้แน่ใจว่ามีวิธีวางการเคลื่อนที่ด้านหลัง กระจกอยู่ ดึงชั้นวางเข้าไปในตู้แล้วกลับเข้าตำแหน่งเดิม



ช่องลิ้นชัก: ติดตั้งตัวเลื่อนแบบเกลสโคปิก

การถอดช่องลิ้นชักเพื่อทำความสะอาด

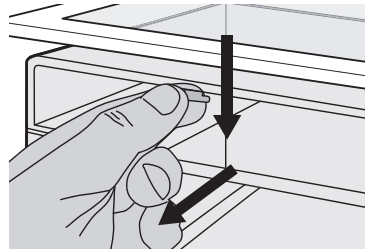
1. นำอาหารออกจากช่องลิ้นชัก
2. ถอดช่องลิ้นชักออกโดยการเลื่อนมาทางด้านหน้า เลยกด้านหน้าของช่องลิ้นชักขึ้นเพื่อปลดออกจากตัวเลื่อน เมื่อคุณถอดช่องลิ้นชักออกแล้ว ต้องแน่ใจว่าตัวเลื่อนถูกดันกลับเพื่อให้ได้ผลลัพธ์

ถาดน้ำแข็งแบบปิด

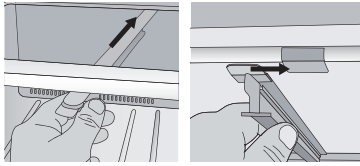
การติดตั้งตัวช่วยน้ำสำหรับถาดน้ำแข็งแบบปิดเข้ากับอีกด้านของช่องแช่แข็ง

หมายเหตุ: เฉพาะรุ่นติดตั้งด้านบนเท่านั้น

1. ถอดช่องใส่ น้ำแข็งและถาดน้ำแข็งออก หากชุดถาดน้ำแข็งติดกับกล่องใส่ น้ำแข็ง ให้บีบถาดและชั้นวางเข้าหากันเพื่อให้ น้ำแข็งหลุดออกจากถาด
2. ก่อนถอดกล่องใส่ น้ำแข็ง อย่าสัมผัสออกจากชั้นวางกระจกก่อน มิฉะนั้นอาจทำให้เกิดความเสียหายได้



3. กอดรางเลื่อนตรงกลางด้วยการปัดที่ด้านหน้าของรีนัวว และถอดออกจากด้านหลัง
4. ติดตั้งรางเลื่อนกลับเข้าไปที่ด้านหลังของรีนัวทางด้านขวา จากนั้นล็อกที่ด้านหน้า



สอดลงในช่องที่ด้านหลังของรีนัว

จากนั้นล็อกเข้ากับด้านหน้าของรีนัว

5. ติดตั้งกล่องใส่ผ้าเชิงโดยการเสียบกล่องเข้าไปในรางเลื่อนจนกระทั่งกล่องใส่ผ้าเชิงล็อกเข้ากับรีนัวที่ด้านหน้า
6. ติดตั้งถาดใส่ผ้าเชิงและช่องใส่ผ้าเชิงกลับเข้าที่



คำเตือน
เติมน้ำลงในถาดทำน้ำแข็งโดยใช้ไม้ตักเท่านั้น

6. การทำความสะอาดตู้เย็นของคุณ



คำเตือน
ก่อนทำความสะอาด: ปิดตู้เย็นและถอดปลั๊กไฟออกเพื่อป้องกันไฟฟ้าช็อต

ประตูและภายนอก (สีขาวและสีเงิน):

คุณควรทำความสะอาดประตูด้วยน้ำสบู่อุ่นๆ และฟ้านุ่ม

สแตนเลส:

ตู้เย็นสแตนเลสของคุณผลิตจากสแตนเลสชนิดทนต่อการเกิดรอย สแตนเลสชนิดนี้มีการเคลือบป้องกันชั้นสูงพิเศษซึ่งช่วยลดรอยต่างๆ ได้ เช่น รอยนิ้วมือ แลคราบน้ำ เพื่อให้ตู้เย็นของคุณดูใหม่และสวยงามอยู่เสมอ ควรใช้ฟ้านุ่มชุบน้ำอุ่นผสมสบู่ทำความสะอาดเป็นประจำ



คำเตือน
ห้ามใช้น้ำยาทำความสะอาดสแตนเลส ฟีนอลิก หรือน้ำยาอื่นๆ ที่จะทำให้ผิวเป็นรอย ความเสียหายที่เกิดกับตู้เย็นหลังจากการจัดส่งจะไม่ถูกครอบคลุมโดยการรับประกัน

ภายใน

ทำความสะอาดภายในของตู้เย็นของคุณเป็นประจำด้วยฟ้านุ่มสบู่อุ่นๆ ที่ไม่มีกลิ่น และน้ำอุ่น เช็ดพื้นผิวให้แห้งและถอดชิ้นส่วนที่สามารถถอดได้ แลหลีกเลี่ยงการทำให้ตัวควบคุมเปียกน้ำ ใส่ชิ้นส่วนที่สามารถถอดได้กลับ เสียขลุ่ยไฟและเปิดสวิตช์ก่อนที่จะรับประทานอาหาร

ยางที่ประตู

ดูแลให้ยางประตูสะอาดอยู่เสมอโดยการล้างด้วยฟองน้ำฟอกอ่อนๆ และน้ำอุ่น ตามด้วยการเช็ดให้แห้งจนทั่ว อาหารและเครื่องดื่มนที่เหนียวอาจทำให้ยางติดกับตู้และชักขาดได้เมื่อคุณเปิดประตู

ห้ามใช้น้ำร้อน ตัวทำลาย ฝ้ายทำความสะอาดครัว สเปรย์ทำความสะอาด หรือใยขัด เพื่อทำความสะอาดตู้เย็นของคุณ ผลิตภัณฑ์ทำความสะอาดและฟองน้ำฟอกหลายชนิดที่มีจำหน่ายทั่วไปตามท้องตลาดมีส่วนผสมที่สร้างความเสียหายแก่ตู้เย็นของคุณ ให้เช็ดทำความสะอาดด้วยฟ้านุ่มผสมสบู่อุ่นๆ ก็ไม่ต่างกันใช้น้ำอุ่นเท่านั้น



คำเตือน
เมื่อต้องการทำความสะอาดช่องสันกันหรือช่องแช่แข็งที่มีตัวเลื่อนแบบทาลูมิเนียม ให้เช็ดด้วยฟ้านุ่มน้ำสะอาดๆ และน้ำสบู่อุ่นๆ ห้ามพ่นฟ้านุ่มลงในตู้เนื่องจากมีผลกับการทำงานของตัวเลื่อน

การถอดปลั๊กตู้เย็นของคุณ

หากคุณถอดปลั๊กไฟตู้เย็นของคุณเป็นเวลานานๆ ทำตามขั้นตอนเหล่านี้เพื่อลดการเกิดเชื้อรา:

1. นำอาหารทั้งหมดออก
2. ถอดปลั๊กไฟออกจากเต้ารับ
3. ทำความสะอาดภายในตู้เย็นให้ทั่วและเช็ดให้แห้ง
4. ตรวจสอบให้แน่ใจว่าประตูทั้งหมดยังปิดสนิทอยู่เพื่อให้อากาศถ่ายเท

7. คำแนะนำในการเก็บอาหาร

ประเภท	ผลิตภัณฑ์	ตู้เย็น	ช่องแช่แข็ง	เคล็ดลับในการเก็บ
เนื้อ	ไส้กรอกและเนื้อสด	1-2 วัน	2-3 เดือน	เก็บแช่เนื้อสัตว์ไว้ที่บริเวณด้านหลังของตู้เย็นซึ่งเป็นบริเวณที่เย็นที่สุด
	เนื้อชิ้นและสเต็ก	3-4 วัน	4-6 เดือน	พลาสติกอาจทำให้เนื้อสัตว์ภายนอกหมากรากเก็บในตู้เย็นมากกว่าหนึ่งวัน
	เนื้อตัดเย็น	3-5 วัน	4-6 เดือน	เนื้ออบอาจไว้เวลานานถึง 48 ชั่วโมงในการละลายอย่างเหมาะสม จึงควรย้ายเนื้ออบจากช่องแช่แข็งมาไว้ในตู้เย็น 2 วัน ก่อนใช้งาน
	เนื้ออบ	3-5 วัน	12 เดือน	
สัตว์ปีก	ไก่	1-2 วัน	2 เดือน	หากเนื้อสัตว์ปีกมีกลิ่นหรือสีที่ผิดปกติไม่ควรทิ้งเนื้อสัตว์นั้นไป
	ไก่งวง	3-5 วัน	12 เดือน	ไข่ไม่เหมาะที่จะแช่ในช่องแช่แข็ง ไข่ที่แตกเพียงเล็กน้อยอาจเก็บแช่แข็งได้ประมาณสี่เดือน
	ไข่	6 สัปดาห์	ไม่เหมาะ	
อาหารทะเล	ปลาทั้งตัวและเนื้อปลา	2-3 วัน	2 เดือน	เก็บในภาชนะที่มีฝาปิดมิดชิดหรือห่อด้วยฟอยล์
	กุ้งมังกรและปู	1-2 วัน	2 เดือน	
	กุ้ง	1-2 วัน	2 เดือน	อย่าแช่แข็งกุ้งในน้ำเกลือ เพราะจะทำให้เนื้อกุ้งสูญเสียความชื้น
ผลิตภัณฑ์นม	นม	7-10 วัน	ไม่เหมาะ	ถ้าหากนมมีสีเลอะที่เปลี่ยนไปหรือหากไม่เน่าก็ทิ้งที่สุดควรนำไปทิ้ง
	โยเกิร์ต	7-10 วัน	ไม่เหมาะ	โยเกิร์ตแช่แข็งไว้ได้นาน 2 สัปดาห์จนถึง 2 เดือน โดยขึ้นอยู่กับชนิดของโยเกิร์ต
	ชีสแข็ง	2 สัปดาห์ - 2 เดือน	2 เดือน (ห่อฟอยล์แล้ว)	
	ชีสนิ่ม	1-2 สัปดาห์	ไม่เหมาะ	
	เนย	8 สัปดาห์	12 เดือน	
ผลไม้แช่แข็ง	ผักและผลไม้ทุกชนิดมีอายุในการเก็บรักษาต่างกัน บางชนิดสามารถคงอยู่ได้ไม่กี่วัน เช่น ถั่วพริก หรือบางชนิดสามารถคงอยู่ได้นานเป็นเดือน อย่างเช่น หัวหอม		8-12 เดือน หากแช่แข็ง ให้ตัดหรือลวกเป็นชิ้นเล็กๆ	เก็บผักไว้ในช่องสันชักเสวห่างจากช่องลม เพื่อหลีกเลี่ยงการเป็นน้ำแข็ง อย่าล้างผลไม้แช่แข็งก่อนการเก็บในตู้เย็น เพราะจะทำให้เน่าเสียได้ง่าย
อาหารเหลือ	อาหารที่ทำที่บ้าน	3-4 วัน	2-6 เดือน	เก็บในภาชนะที่มีฝาปิด แช่แข็งอาหารโดยแยกเป็นส่วนเล็กๆ เพื่อลดการทิ้งอาหาร



สิ่งสำคัญ

กรุณาจำไว้ว่า ข้อมูลนี้ใช้เพียงเพื่อเป็นแนวทางเท่านั้น เวลาในการเก็บรักษาที่แท้จริงนั้นจะแตกต่างกันออกไป ขึ้นอยู่กับวิธีการใช้ตู้เย็นของคุณ สภาพภูมิอากาศ และความปลอดภัยของอาหารด้วย

8. การแก้ปัญหา

ตู้เย็นไม่ทำงานตามอุณหภูมิที่ต้องการ

ในช่องแช่แข็ง/ช่องแช่เย็นสมัยใหม่ที่ไม่มีน้ำแข็งเกาะ อากาศเย็นจะไหลเวียนไปรอบๆ ช่องต่างๆ ผ่านร่องระบายอากาศ โดยใช้พัดลมที่มีประสิทธิภาพสูง

ปัญหา	สิ่งที่ต้องทำ
ตู้เย็นอุ่นเกินไป	<ul style="list-style-type: none"> ปรับอุณหภูมิเป็นค่าที่เย็นขึ้น ตรวจสอบดูให้แน่ใจว่าปลอกหุ้มอาหารเย็นลงก่อนที่จะวางภายในตู้เย็น ตรวจสอบดูให้แน่ใจว่าตั้งค่าตู้เย็นตามคำแนะนำ ตรวจสอบดูให้แน่ใจว่าไม่มีสิ่งใดขวางระบบระบายความร้อน ตรวจสอบดูให้แน่ใจว่าประตูเปิดค้างไว้ หรือปิดบ่อย
ตู้เย็นแข็งเกินไป	<ul style="list-style-type: none"> ปรับอุณหภูมิเป็นค่าที่เย็นขึ้น ตรวจสอบดูให้แน่ใจว่าปลอกหุ้มอาหารเย็นลงก่อนที่จะวางภายในตู้เย็น ตรวจสอบดูให้แน่ใจว่าตั้งค่าตู้เย็นตามคำแนะนำ ตรวจสอบดูให้แน่ใจว่าไม่มีสิ่งใดขวางระบบระบายความร้อน ตรวจสอบดูให้แน่ใจว่าประตูเปิดค้างไว้ หรือปิดบ่อย
อาหารแข็งตัวกลายเป็นน้ำแข็งในตู้เย็น	<ul style="list-style-type: none"> ปรับอุณหภูมิเป็นค่าที่อุ่นขึ้น ตรวจสอบดูให้แน่ใจว่าพื้ทะเลพลัมถูกเก็บไว้ในช่องลิ้นชัก ไม่ควรเก็บสิ่งของที่มีน้ำเป็นส่วนใหญ่ในบริเวณที่มากว้างใกล้กับช่องระบายความร้อน
ไม่สามารถเปลี่ยนการตั้งค่าอุณหภูมิได้	<ul style="list-style-type: none"> โปรดดูที่หัวข้อ “การควบคุมอุณหภูมิ” และ “เกี่ยวกับหน้าจอผู้ใช้” ตรวจสอบดูให้แน่ใจว่าหน้าจอผู้ใช้อยู่ในโหมด “awake” ก่อนที่จะปรับการตั้งค่าอุณหภูมิ

เสียงรบกวนจากตู้เย็น

ตู้เย็นใหม่ของคุณอาจทำให้เกิดเสียงที่ไม่มีในตู้เย็นเครื่องเก่าของคุณ เนื่องจากคุณไม่คุ้นเคยกับเสียง คุณอาจกังวลเกี่ยวกับเสียงเหล่านี้ เสียงส่วนใหญ่เป็นเรื่องปกติ ฟันพื้ที่แข็ง เช่น ฟัน พาวนัง และตู้ อาจทำให้เสียงดูเหมือนว่าดังขึ้นกว่าความเป็นจริง ภาพต่อไปนี้อธิบายชนิดของเสียง และสิ่งที่ทำให้เกิดเสียง

ปัญหา	สิ่งที่ต้องทำ
เสียงมอเตอร์ (คอมเพรสเซอร์)	<p>ไม่ใช่ความผิดปกติแต่อย่างใด สิ่งนี้เป็นอาการปกติ เนื่องจากตู้เย็นใหม่ของคุณใช้คอมเพรสเซอร์ชนิดความเร็วสูงซึ่งจะเปิดและปิดระหว่างการทำงาน</p> <p>โปรดจำไว้ว่าคุณอาจรู้สึกว่ายเสียงคอมเพรสเซอร์ดังขึ้นในช่วงเริ่มต้นของรอบการทำงานเมื่อเปิดเครื่อง</p>
เสียงมอเตอร์ (คอมเพรสเซอร์)	<p>ตู้เย็นชนิดนี้มีการติดตั้งคอมเพรสเซอร์และพัดลมชนิดปรับความเร็วรอบได้ ในช่วงเริ่มต้นการทำงานหรือในวันที่อากาศร้อน คอมเพรสเซอร์และพัดลมนี้ทำงานด้วยความเร็วสูงเพื่อช่วยให้ระบายความร้อนได้เร็วขึ้น เมื่อจำเป็นต้องระบายความร้อนน้อยลง คอมเพรสเซอร์และพัดลมจะทำงานที่ความเร็วต่ำลง ดังนั้นจึงเป็นเรื่องปกติที่ระดับเสียงจะเปลี่ยนแปลงตามสภาวะการทำงาน</p>
มีเสียงคลิกดังขึ้นก่อนที่คอมเพรสเซอร์จะเริ่มทำงาน	<p>ไม่ใช่ความผิดปกติแต่อย่างใด เนื่องจากตู้เย็นใหม่ของคุณมีสวิตช์ควบคุมอุณหภูมิอัตโนมัติซึ่งทำหน้าที่เปิดและปิดคอมเพรสเซอร์</p>

ปัญหา	สิ่งที่ต้องทำ
เสียงการไหลของสารทำความเย็น ในบางครั้งซึ่งคล้ายกับเสียงน้ำเดือด	ไม่ใช่ความผิดปกติแต่อย่างใด เมื่อสิ้นสุดรอบการทำความเย็นแต่ละรอบ คุณอาจได้ยินเสียง การไหลซึ่งเกิดจากสารทำความเย็นหมุนเวียนอยู่ในระบบทำความเย็น
เสียงรบกวนเสียงอื่นๆ	ไม่ใช่ความผิดปกติแต่อย่างใด เนื่องจากตู้เย็นใหม่ของคุณใช้พัดลมประสิทธิภาพการทำงาน สูงในการหมุนเวียนอากาศ ความเร็วและเสียงของพัดลมอาจเพิ่มขึ้นในระหว่างช่วงเวลา ที่มีการใช้งานหนัก หรือช่วงที่อากาศร้อน
	<ul style="list-style-type: none"> ตรวจสอบให้แน่ใจว่าตู้เย็นอยู่ในตำแหน่งที่ไดรระดับเสมັນคง โปรดดูคู่มือการติดตั้ง ตรวจสอบบริเวณรอบๆ ตู้เย็นเพื่อให้แน่ใจว่าไม่มีสิ่งใดสัมผัสหรือวางอยู่ที่ด้านบน ของตู้เย็น ตรวจสอบให้แน่ใจว่าสิ่งของในตู้เย็นไม่ได้วางอยู่ในลักษณะที่ทำให้เกิดการสั่นสะเทือน (เช่น ขวดน้ำ)

การทำงานของช่องลิ้นชัก

ปัญหา	สิ่งที่ต้องทำ
มีความชื้นสะสมอยู่มากภายในช่อง ลิ้นชัก	<ul style="list-style-type: none"> ตรวจสอบให้แน่ใจว่าได้ใส่ของเข้าไปในช่องลิ้นชักมากเกินไป ปรับปุ่มเลื่อนควบคุมความชื้นในช่องลิ้นชัก
อาจเกิดความชื้นขึ้นภายในช่องลิ้นชัก ซึ่งไม่ถือเป็นความผิดปกติแต่อย่างใด	
คุณไม่สามารถถอดช่องลิ้นชักออกได้	<ul style="list-style-type: none"> หากช่องลิ้นชักกีดขวางช่องวางของที่ประตู ให้ถอดช่องวางของที่ประตูออกก่อน จัดวางตำแหน่งตู้เย็นให้สามารถเปิดประตูตู้เย็นได้จนสุด
สิ่งของในช่องลิ้นชักแข็งตัวกลายเป็นน้ำแข็ง	<ul style="list-style-type: none"> ปรับอุณหภูมิเป็นค่าที่อุ่นขึ้น

การใช้งานตู้เย็น

ปัญหา	สิ่งที่ต้องทำ
ตู้เย็นไม่ทำงาน	<ul style="list-style-type: none"> ตรวจสอบให้แน่ใจว่าสายไฟเสียบอยู่กับเต้าเสียบปลั๊ก และเปิดไฟที่เต้าเสียบ ตรวจสอบให้แน่ใจว่าตัวตัดวงจรไฟในบ้านไม่ตัดไฟ หรือฟิวส์ไม่ได้ขาด ตู้เย็นอาจอยู่ในโหมดละลายน้ำแข็ง โปรดตรวจสอบอีกครั้งในครึ่งชั่วโมง
เป็นเรื่องปกติที่พัดลมของตู้แช่แข็ง จะไม่ทำงานในช่วงละลายน้ำแข็ง อัตโนมัติ หรือเป็นเวลาสั้นๆ หลังจากเปิดเครื่อง	
ดูเหมือนมอเตอร์คอมเพรสเซอร์ จะทำงานหนักเกินไป	<ul style="list-style-type: none"> ตรวจสอบให้แน่ใจว่าไม่ได้เปิดประตูตู้ค้างไว้ ตรวจสอบให้แน่ใจว่าได้ใส่อาหารปริมาณมากที่ยังอุ่นเข้าไปในตู้เย็น โปรดจำไว้ว่าตู้เย็นจะทำงานมากกว่าปกติหลังจากที่คุณเพิ่งติดตั้งหรือเมื่อเปลี่ยนแปลง การตั้งค่าอุณหภูมิ
ที่อุณหภูมิห้องปกติ มอเตอร์ ควรทำงานอยู่ที่ประมาณ 40% ถึง 80% ของเวลาการทำงาน ดังนั้น ภายใต้อากาศที่อุ่นขึ้น คาดว่ามอเตอร์จะทำงานบ่อยขึ้น	

ปัญหา	สิ่งที่ต้องทำ
<p>คอมพิวเตอร์ดูเหมือนจะทำงานหนักเกินไป ตู้เย็นใช้คอมเพรสเซอร์ชนิดปรับความเร็วรอบได้ซึ่งถูกออกแบบมาให้สามารถทำงานต่อเนื่องได้ในระยะเวลานาน ซึ่งถือว่าเป็นเรื่องปกติ</p>	<ul style="list-style-type: none"> ในช่วงเริ่มต้นการทำงานหรือในวันที่อากาศร้อน คอมเพรสเซอร์และพัดลมชนิดปรับความเร็วรอบได้นี้จะทำงานที่ความเร็วสูงเพื่อช่วยให้ระบายความร้อนได้เร็วขึ้น เมื่อจำเป็นต้องระบายความร้อนน้อยลง คอมเพรสเซอร์และพัดลมจะทำงานที่ความเร็วต่ำลง แต่จะยังไม่ปิดทำงาน ถือว่าเป็นเรื่องปกติ มีเพียงครั้งเดียวเท่านั้นที่คอมเพรสเซอร์และพัดลมจะหยุดทำงานคือในกรณีที่ตู้เย็นกำลังละลายน้ำแข็ง ซึ่งก็คือหนึ่งครั้งต่อวันโดยประมาณ
<p>ด้านบนของตู้เย็นอุ่นหรือร้อนจนแตะไม่ได้</p> <p>สิ่งนี้ถือเป็นเรื่องปกติเนื่องจากตู้เย็นถ่ายโอนความร้อนจากภายในสู่แผงด้านนอก และตัวคั่นระหว่างประตู</p>	<ul style="list-style-type: none"> ตรวจสอบให้แน่ใจว่าตู้เย็นมีระยะห่างจากผนังด้านหลังอย่างน้อย 10 ซม. “การติดตั้งตู้เย็นใหม่ของคุณ” ภายนอกตู้เย็นอุ่นกว่าในวันที่ร้อนซึ่งอาจรู้สึกว่ามันร้อนจนแตะไม่ได้เนื่องจากตู้เย็นทำงานหนักขึ้น
<p>หน้าจอตู้เย็นไม่ตอบสนอง</p> <p>เพื่อให้แน่ใจว่าค่าที่ตั้งไม่ถูกเปลี่ยนแปลงโดยบังเอิญ หน้าจอตู้เย็นจะเข้าสู่โหมด sleep เมื่อไม่ได้ออกแบบไว้ได้เพื่อเรียกใช้งานหน้าจอตู้เย็น</p>	<ul style="list-style-type: none"> ตรวจสอบว่าหน้าจอตู้เย็นอยู่ไม่หมด awake โปรดดูที่หัวข้อ “เกี่ยวกับหน้าจอตู้เย็น” ตรวจสอบหน้าจอตู้เย็นไม่ได้ถูกล็อก โปรดดูที่หัวข้อ “เกี่ยวกับหน้าจอตู้เย็น” หากหน้าจอตู้เย็นค้าง ให้ปิดไฟตู้เย็นเป็นเวลา 5 นาที เพื่อล้างหน่วยความจำ จากนั้นเปิดไฟอีกครั้ง ตรวจสอบให้แน่ใจว่าหน้าจอตู้เย็นไม่ได้อยู่ในโหมด Sabbath โปรดดูคำแนะนำในการควบคุม (รุ่นเก่า) ใช้นิ้วแตะหน้าจอ
<p>เสียงสั่นขณะเดินตู้</p>	<ul style="list-style-type: none"> ตรวจสอบว่าประตูทุกบานปิดสนิทแล้ว ตรวจสอบว่าสั่นขณะเดินตู้มีเสียงดังเกินไปไม่ได้ปิดทำงานเนื่องจากใส่อาหารที่ยังร้อนอยู่เข้าไปในช่องแช่แข็ง ตรวจสอบว่าตัวตั้งเวลาแช่แข็งระดับสิ้นสุดลงแล้ว โปรดดูคำแนะนำในการควบคุม
<p>มีน้ำแข็งเกาะ</p>	<ul style="list-style-type: none"> ตรวจสอบว่าประตูทุกบานปิดสนิทแล้ว ตรวจสอบให้แน่ใจว่าประตูไม่ถูกปิดจนเกินไป ตรวจสอบให้แน่ใจว่ามีสิ่งใดวางขวางระบบระบายอากาศ ตรวจสอบให้แน่ใจว่าซิลลอสอาดและไม่มีอะไรขวาง
<p>กลิ่น</p>	<ul style="list-style-type: none"> อาจต้องทำความสะอาดภายในตู้เย็น โปรดดูคำแนะนำในการทำสะอาด ตรวจสอบให้แน่ใจว่าอาหารถูกเก็บอย่างเหมาะสม เนื่องจากอาหารบางชนิดและภาชนะอาหารบางอย่างอาจทำให้เกิดกลิ่นได้ ตรวจสอบว่ามีอาหารที่บูดหรือผุติดผนังหรือไม่
<p>ไฟส่องสว่างไม่ทำงาน</p> <p>ไฟ LED ถูกออกแบบมาให้ค่อยๆ สว่างขึ้น ไฟ LED ถูกออกแบบมาให้หรี่โดยอัตโนมัติหากเปิดประตูค้างไว้มากกว่า 5 นาที และดับหากประตูเปิดค้างไว้มากกว่า 7 นาที การปิดประตูจะรีเซ็ตตัวจับเวลานี้</p>	<ul style="list-style-type: none"> ตรวจสอบให้แน่ใจว่าสายไฟเชื่อมอยู่กับตัวเสียบปลั๊ก และเปิดไฟที่ตัวเสียบ ตรวจสอบให้แน่ใจว่าตัวจับตัววงจรไฟในบ้านไม่ตัดไฟ หรือฟิวส์ไม่ได้ขาด ตรวจสอบให้แน่ใจว่าหน้าจอตู้เย็นไม่ได้อยู่ในโหมด Sabbath โปรดดูคำแนะนำในการควบคุม อ่านหัวข้อคุณสมบัติของตู้เย็นเพื่อตรวจสอบการกำหนดค่าไฟส่องสว่างสำหรับรุ่นผลิตภัณฑ์ของคุณ

การทำงานของประตู

ปัญหา	สิ่งที่ต้องทำ
ประตูช่องเข้าข้างเปิดออก	<ul style="list-style-type: none"> • สิ่งนี้เป็นอาการปกติ คุณเพียงแค่เปิดให้สวิตช์อีกครั้ง อาการนี้จะเกิดขึ้นเมื่อปิดประตูตู้เย็นเร็วเกินไป • หากประตูช่องเข้าข้างไม่ปิดเอง คุณจะต้องเอียงตู้เย็นไปทางด้านหลังอีกเล็กน้อย โปรดดูที่หัวข้อ “การติดตั้งตู้เย็นใหม่ของคุณ”
ประตูไม่ปิดเอง	<ul style="list-style-type: none"> • ตรวจสอบว่าตู้เย็นของคุณมีบานพับแบบปิดได้เองหรือไม่ เนื่องจากบานพับชนิดนี้จะมีเฉพาะบางรุ่นเท่านั้น • คุณจะต้องเอียงตู้เย็นไปทางด้านหลังอีกเล็กน้อย โปรดดูที่หัวข้อ “การติดตั้งตู้เย็นใหม่ของคุณ”
ประตูปิดไม่สนิท	<ul style="list-style-type: none"> • ตรวจสอบดูว่าไม่มีสิ่งใดกีดขวางประตูทำให้ไม่สามารถปิดได้ เช่น สิ่งของในตู้เย็น หรือสิ่งของต่างๆ ที่วางอยู่ใกล้กับตู้เย็น • ตรวจสอบช่องอลูมิเนียม / ช่องเข้าข้างปิดสนิทหรือไม่ ให้จัดวางสิ่งของเหล่านั้นใหม่ โดยอ้างอิงจากหัวข้อ “การใช้งานตู้เย็นของคุณ” • ตรวจสอบให้แน่ใจว่าตู้เย็นถูกตั้งค่าตามคำแนะนำ
ประตูเปิดและปิดยาก	<ul style="list-style-type: none"> • หากประตูเปิดออกได้ยากหลังจากที่เพิ่งปิด นั่นเป็นเพราะกีดแรงดันที่เท่ากัน คุณสามารถเปิดประตูได้ตามปกติอีกครั้งหลังจากผ่านไปสองถึงสามนาที

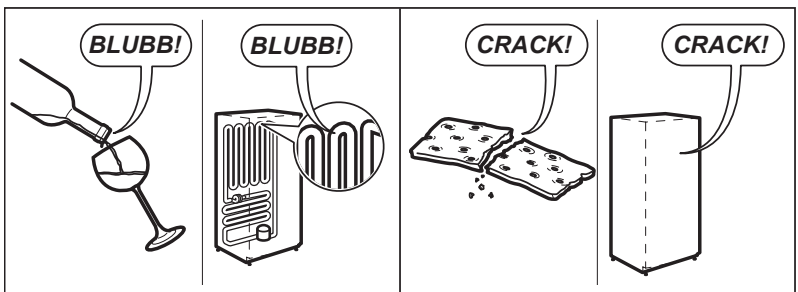
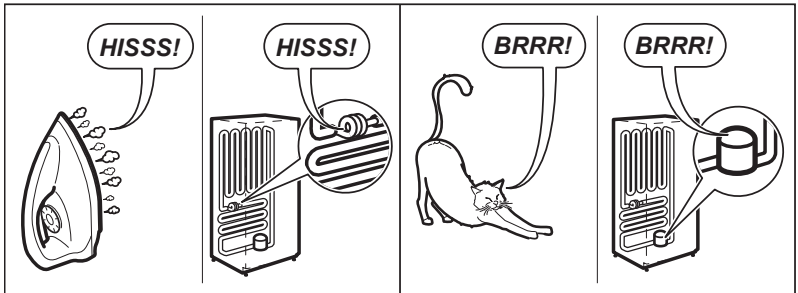
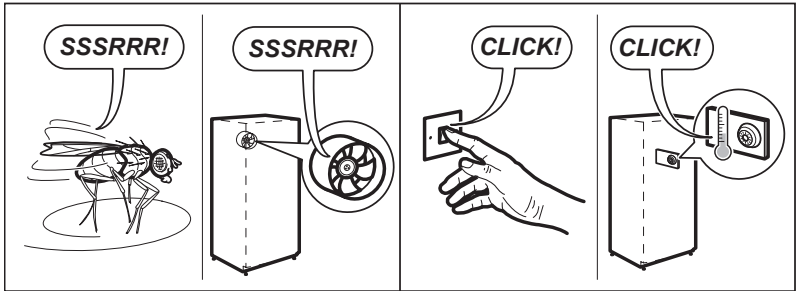
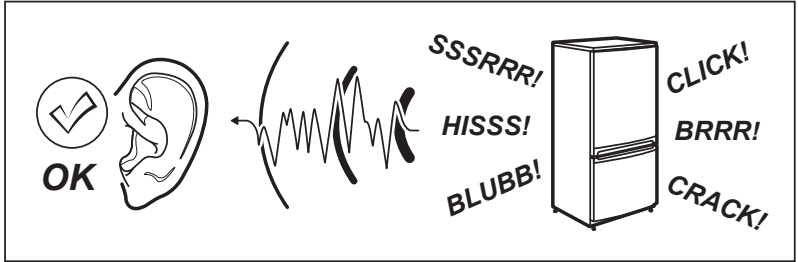
หากจำเป็นต้องขอรับบริการ

หากคุณพบปัญหาเหล่านี้ตามวิธีการข้างต้นแล้วแต่ไม่สามารถแก้ปัญหาได้ กรุณาติดต่อศูนย์บริการลูกค้าอีเลคโทรนิคส์ที่ใกล้ที่สุด หรือตัวแทนจำหน่ายที่ขายตู้เย็นให้กับคุณ พร้อมแจ้งหมายเลขรุ่นซึ่งได้แก่ เลข PNC 9 หลัก และหมายเลขซีเรียล 8 หลัก โดยจะระบุอยู่บนแผ่นแสดงข้อมูลภายในตู้เย็น

9. เสียงรบกวนจากตู้เย็น

เสียงรบกวนจากตู้เย็น

ตู้เย็นใหม่ของคุณอาจมีเสียงที่ไม่เกิดขึ้นในตู้เย็นเครื่องเก่าของคุณ เนื่องจากคุณไม่คุ้นเคยกับเสียง คุณอาจกังวลเกี่ยวกับเสียงเหล่านี้ เสียงส่วนใหญ่เป็นเรื่องปกติ ฟันพืดที่แข็ง เช่น ฟัน ฟาฟอง และตู้ อาจทำให้เสียงดูเหมือนว่าดังขึ้นกว่าความเป็นจริง ภาพต่อไปนี้อธิบายชนิดของเสียง และสิ่งที่ทำให้เกิดเสียง



หมายเหตุ

www.electrolux.com/shop



ไทย
เบอร์โทรศัพท์คอลเซ็นเตอร์: (+66 2) 725 9000
Electrolux Thailand Co., Ltd
Electrolux Building
14th Floor 1910 New Petchburi Road Bangkokpi,
Huay Kwang, Bangkok 10320
เบอร์โทรศัพท์สำนักงาน: (+66 2)725 9100
แฟกซ์สำนักงาน: (+66 2)725 9299
อีเมล: customercare@electrolux.co.th

A12081674-A-072021

